

Биопсия молочной железы — это процедура получения биологического материала из образований молочной железы для выполнения морфологической диагностики, (цитологической, гистологической, иммуно – гистохимической, молекулярно – генетической). Методы визуальной диагностики, такие как маммография и УЗИ молочных желез, являются наиболее информативными способами обнаружения образований в молочной железе, но только биопсия молочной железы может установить является ли новообразование злокачественным или нет.

Биопсия молочной железы может выполняться как под УЗ- контролем, так и без, если образование достаточных размеров и хорошо пальпируется. Однако только биопсия только под УЗ контролем дает возможность взять материал из наиболее подозрительного участка с минимальной травмой окружающих тканей. УЗ- контроль во время процедуры и после ее окончания позволяет снизить риск обильного кровоизлияния в зоне исследования. Поэтому, при наличии необходимого оборудования, оснащения и квалификации исследователя, биопсия молочной железы осуществляется под УЗ контролем.

Биопсию проводят исключительно по направлению врача. Вид биопсии молочной железы определяет врач специалист на основе индивидуальной клинической информации и данных обследований.

Биопсию молочной железы в нашем центре проводят двумя способами:

1. **Тонкоигольная пункционная биопсия молочной железы (ТАПБ) под УЗ-контролем**
2. **Трепан- биопсия молочной железы (Core-биопсия) под УЗ- контролем.**

1. ТОНКОИГОЛЬНАЯ АСПИРАЦИОННАЯ ПУНКЦИОННАЯ БИОПСИЯ молочной железы (ТАПБ) под УЗ - контролем

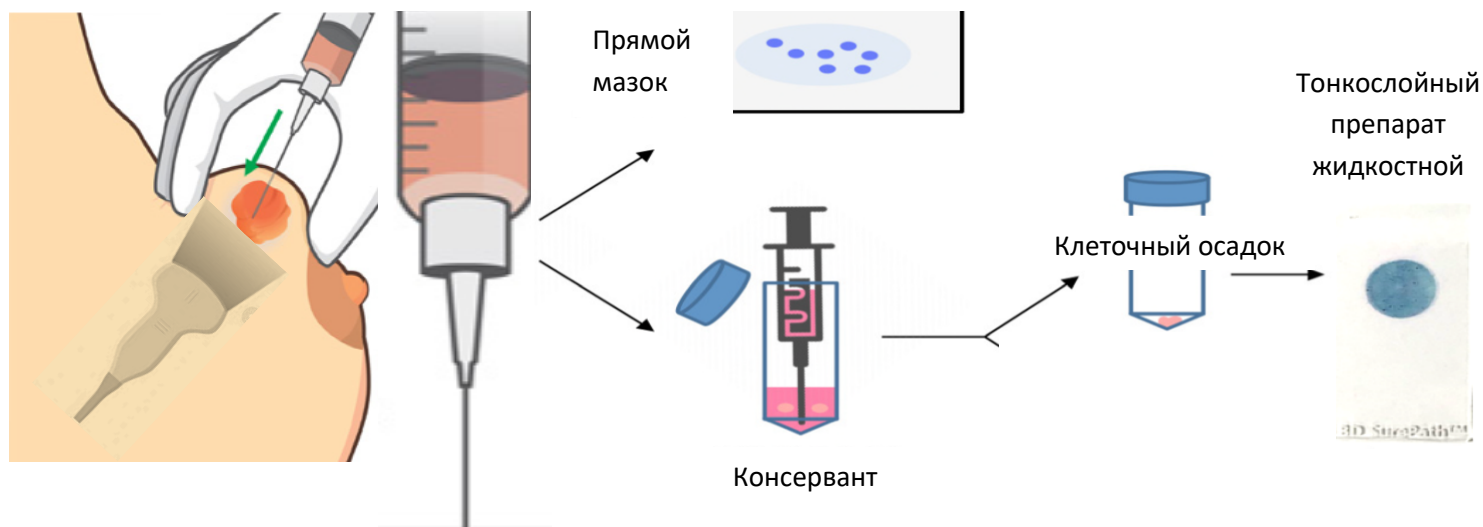
Тонкоигольная аспирационная пункционная биопсия (ТАПБ) под УЗ-контролем выполняется для диагностики образований с высокой вероятностью доброкачественности (кисты молочных желез, фиброаденома, липома и другие образования).

При таком виде биопсии исследователь получает биологический материал в виде отдельных клеток для цитологического исследования. Этот метод достаточно безопасен, малотравматичен и используется для быстрой диагностики образований молочной железы.

Так же ТАПБ помогает провести дифференциальную диагностику между различными доброкачественными очаговыми образованиями, которые на УЗИ/Маммографии могут выглядеть одинаково: например: фиброаденома, киста с густым содержимым или отдельно лежащая

жировая доля. ТАПБ может выполнять не только диагностическую, но и лечебную функцию особенно при кистозных образованиях с элементами воспаления. Кроме того, ТАПБ иногда необходима, если нужно срочно подтвердить злокачественный характер образования молочной железы и своевременно направить пациента в специализированное учреждение для дальнейшей

Тонкоигольная пункционная биопсия молочной железы (ТАПБ) под УЗ-контролем. Логистика цитологического материала.



Подготовка к проведению тонкоигольной биопсии (ТАПБ) молочной железы

- Специальной подготовки к проведению ТАПБ молочной железы не требуется. Как обычно, в день исследования вы выполняете утренние гигиенические процедуры и туалет молочных желез. Целесообразно взять с собой эластичное белье (эластичный бюстгальтер, спортивный топик) для более плотной фиксации зоны манипуляции.
- После проведения ТАПБ врач даст Вам необходимые инструкции.

2. ТРЕПАН-БИОПСИЯ молочной железы (ТБ) под УЗ – контролем

Если по данным клинического обследования, результатам инструментальных методов исследования (маммография, УЗИ, МРТ), либо на основании цитологического исследования (ТАПБ) имеется высокая вероятность злокачественного новообразования - врач может направить вас на трепан-биопсию (ТБ) молочной железы.

При трепан-биопсии исследователь получает биологический материал в виде столбиков ткани из образования молочной железы для проведения гистологического исследования. Параллельно из столбиков тканей делаются мазки отпечатки для цитологического исследования, что позволяет получить предварительный ответ в более ранние сроки.

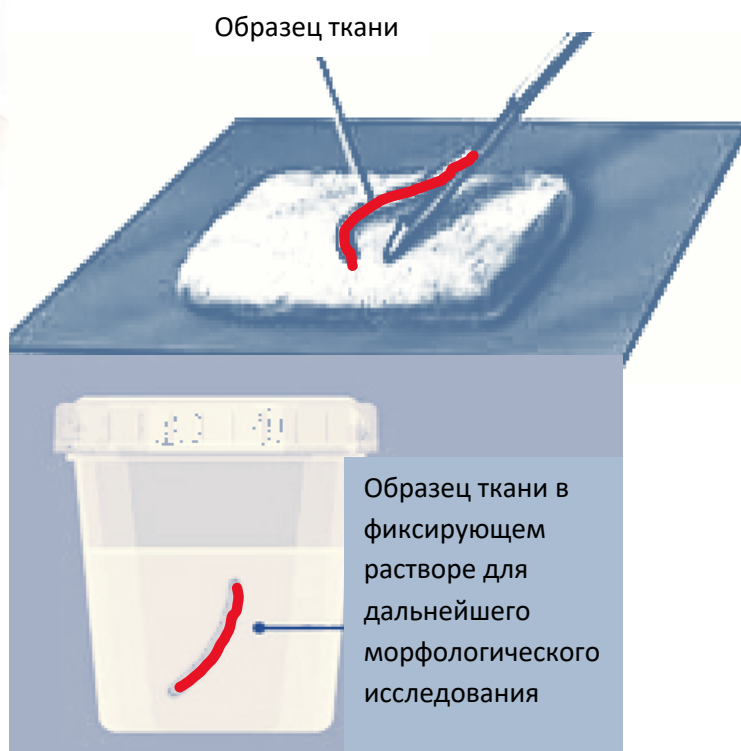
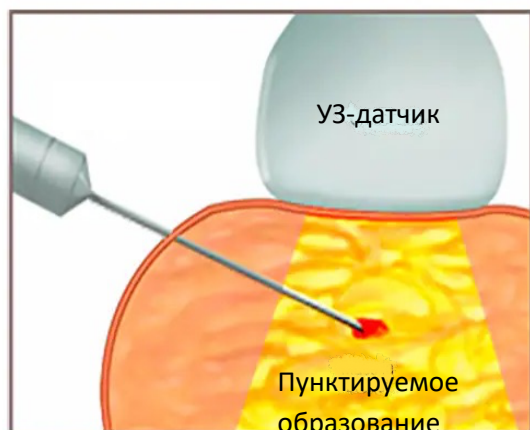
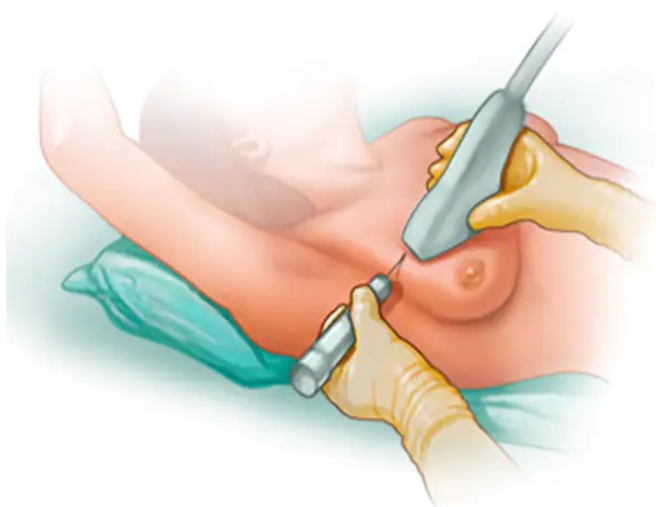
ТБ является «золотым стандартом» морфологической диагностики. Это наиболее информативный метод исследования, однако более травматичный по сравнению с ТАПБ и требует более длительного времени из-за сложного технологического процесса.

Трепан-биопсия позволяет не только подтвердить, или опровергнуть злокачественный характер подозрительного очага, но также позволяет установить степень дифференцировки злокачественной опухоли, дает возможность выявить различные иммуно - гистохимические и молекулярно - генетические подтипы опухоли. Это крайне важно для оценки прогноза

онкологического заболевания, выбора оптимальной тактики лечения пациента и подбора индивидуальных методов противоопухолевой терапии.

Как проходит процедура трепан-биопсии молочной железы

- Пациентка раздевается до пояса и ложится на кушетку;
- Проводится местная анестезия;
- Под УЗ - контролем из образования берутся столбики ткани, обычно 3-4 из разных мест опухоли;
- Образцы отправляют в лабораторию для дальнейшего гистологического и цитологического исследования;
- После взятия материала на определенное время должно быть оказано давление в месте проведения манипуляции для снижения риска кровотечения. Место биопсии заклеивается стерильной наклейкой, которую целесообразно снять на следующий день;
- По окончании процедуры Вам могут порекомендуют ограничить напряжённую физическую деятельность и водные процедуры в течение дня. В дальнейшем вы можете вернуться к привычному образу жизни.
- Трепан-биопсия может вызвать незначительное кровотечение, кровоизлияние в мягкие ткани, или отек в зоне манипуляции. Из-за этого после биопсии может показаться, что опухоль в молочной железе стала больше. Чаще всего в этом нет ничего страшного, синяки или отеки бесследно проходят в течении 1-2 недель. Врач расскажет Вам как действовать, если у вас возникнут какие-либо вопросы.



Подготовка к проведению трепан-биопсии молочной железы

- Специальной подготовки к проведению трепан-биопсии молочной железы не требуется. Как обычно, в день исследования вы выполняете утренние гигиенические процедуры и туалет молочных желез. Целесообразно взять с собой эластичное белье (эластичный бюстгальтер, спортивный топик) для более плотной фиксации зоны манипуляции.
- Перед трепан- биопсией врач даст Вам необходимые инструкции. Вам следует заранее проинформировать врача о наличии аллергических реакций на лекарственные средства, а также о любых нарушениях свёртывающей системы крови, либо о применении вами препаратов, влияющих на свертывающую систему.